

FLERE FRIVILLIGE MED HANDICAP PÅ ROSKILDE FESTIVAL

PROJEKTFORSLAG

TIL SAMARBEJDSPARTNERE



Sammenslutningen af
Unge Med Handicap

• **BALLAST** •

FORMÅL

Formålet med projektet er at rekruttere flere unge med handicap til at være frivillige på Roskilde Festival. På den måde ønsker vi at understøtte et mangfoldigt og socialt bæredygtigt fællesskab. Med projektet vil unge med handicap få mulighed for at afprøve og dokumentere deres kompetencer og indgå i nye sociale og arbejdsrelaterede fællesskaber.

Projektet er et analyse og informationsprojektet, som dels skal afdække hvilke udfordringer, der afholder unge med handicap og frivilligarbejdsgivere fra ansættelser gennem samtaler og interviews - og dels designe, teste og evaluere en vejledningsmodel, som skal vejlede arbejdsgivere og arbejdstagere i at inkludere flere unge med handicap på det frivillige arbejdsmarked. Informationsprojektet kan eksempelvis munde ud i film, podcast og skriftligt vejledningsmateriale. Desuden skal projektet have fokus på fysiske og digitale tilgængeligheds løsninger, fx optimal indretning af festivalpladsen og opdatering af festival appen, som skal understøtte jobmatchene og deltagelsen i festivalen.

Projektets output skal være frit tilgængeligt for offentligheden, ligesom det skal kunne videreudvikles f.eks. i forbindelse med jobskabelse og rekruttering til både det frivillige og ordinære arbejdsmarked generelt. Projektet skal arbejde for at mindske alle former for strukturelle, psykologiske og økonomiske barrierer, som i dag står i vejen for, at unge med handicap kan indgå i frivillige og arbejdsmæssige fællesskaber.

KORT FORTALT

- At få flere frivillige unge med handicap på Roskilde Festival.
- At udvikle en vejledningsmodel som kan bruges på Roskilde Festival såvel som på andre festivaler og i foreningslivet.
- At give unge mennesker med handicap mulighed for at styrke og dokumentere deres kompetencer.
- At skabe fysisk, social, digital og faglig tilgængelighed.
- At styrke mangfoldigheden og fællesskabet på Roskilde Festival.

PROJEKTPERIODE: 15 måneder

SAMARBEJDE / PROJEKTPARTNERE

I projektet indgår fire store projektpartnere. Sammenslutningen af Unge med Handicap (SUMH) som er projektansøger, Roskilde Festival, Frivilligjob.dk og Ballast. Udover projektpartnere budgetteres der med eksterne konsulenter i nogle af projektets faser. Her beskrives kort projektpartnerens daglige virke og baggrund for at indgå i projektet.

SUMH: Sammenslutningen af Unge Med Handicap (SUMH) er en politisk paraplyorganisation for og af unge med handicap. SUMHs vision er, at alle unge med handicap har mulighed for at leve det ungdomsliv, som de ønsker. Dette gøres bl.a. gennem store sociale udviklings- og undersøgelsesprojekter.

Roskilde Festivals Handicapservice: Ønsker mere mangfoldighed i organisationen, samt at skabe en bedre festivaloplevelse for gæster med handicap. Står bag Handicamp og andre initiativer, som skal imødekomme gæster med handicap på festivalpladsen.

Frivilligjob.dk: Er Danmarks største portal for frivilligt arbejde, som arbejder for at vise bredden i det frivillige arbejde og inspirere mennesker til at finde netop det frivillige arbejde, der matcher deres interesser og kompetencer. Er et non-profit projekt, som er fondsstøttet.

Ballast: Er konsulenter og designingeniører med stor erfaring i at styre socialt bæredygtige projekter med fokus på tilgængelighed. Ballasts vision er bedre velfærd for mennesker med handicap og øget tilgængelighed for alle.

På næste side ses et overblik over de kompetencer, hver projektpartner bringer ind i projektet.

ROLLEFORDELING

NØGLEKOMPETENCER



Sammenslutningen af
Unge Med Handicap

- # Projektledelse
- # Talerør for de frivillige med handicap
- # Adgang til målgruppen
- # Erfaring med projekter indenfor samme emne



**ROSKILDE
FESTIVAL**

- # Ramme og testmiljø for projektet
- # Viden om fysiske muligheder og begrænsninger på festivalområdet
- # Kontakt til arbejdsgivere på RF



- # Platform for jobmatch
- # Erfaring fra tidligere jobmatching
- # Deltagelse i workshops

• BALLAST •

- # Projektdesign & fondssøgning.
- # Brugerinddragelse og facilitering af workshops.
- # Analyse, design, test og evaluering.
- # Tilgængelighedstest og -optimering



Sammenslutningen af
Unge Med Handicap

• BALLAST •

PROJEKTBEKRIVELSE

UDFORDRING

47,9 % af danskerne med handicap er i dag ikke i beskæftigelse. Ledighedstallet for mennesker uden handicap er til sammenligning 21,1 %, hvilket understreger en skævvridning og et større samfundsproblem (1).

En af udfordringerne er, at mange arbejdsgivere ikke føler sig ordentligt klædt på til at ansætte medarbejdere med handicap (2).

Det er ikke opgjort hvor mange mennesker med handicap, der i dag er i frivilligjobs. Roskilde Festivals Handicapservice har givet udtryk for, at de ønsker at rekruttere flere mennesker med handicap til festivalens frivilligteam, da målgruppen i dag er underrepræsenteret.

(1) Kilde:SFI, 2017: Handicap, beskæftigelse og uddannelse i 2016, s. 78

LEDIGHED I TAL

47,9 % 21,1 %



(2) Kilde:<https://www.fyens.dk/indland/Der-mangler-arbejdskraft-Men-1-30000-handicappede-er-uden-job/artikel/3221106>

LØSNINGSFORSLAG

Der er tre forskellige elementer, som sammen udgør løsningsforslaget:

1. Vejledningsmodellen, som designes og afprøves i løbet af projektperioden.
2. Tilgængelighedsoptimeringen, som udføres på baggrund af problemstillinger fundet under analysearbejdet.
3. Jobmatchet, som afprøves efter frivillige og arbejdsgivere er blevet klædt godt på gennem vejledningsmodellens steps og workshops.

1. Vejledningsmodellen

Målet med projektet er i første omgang at udvikle en open source vejledningsmodel, der kan få flere frivillige med handicap til at engagere sig i festivaler og foreningslivet generelt, såvel som at oplyse arbejdsgivere om det at have en frivillig medarbejder med et handicap.

Vejledningsmodellen kan f.eks. indeholde film, podcast og trykt materiale. Med Roskilde Festival som et midlertidigt testsamfund får vi et godt udgangspunkt for at designe og afprøve tiltag, der på sigt kan videreudvikles og afprøves i andre sammenhænge. Vejledningsmodellen skal have fokus på såvel fysisk, social, digital og faglig tilgængelighed. Faglig tilgængelighed handler om at arbejdsgivere har forståelse for at formidle opgaver til fx en medarbejder med kognitive udfordringer, og fx har forståelse for medarbejderes behov for pauser.

HVEM VINDER HVAD

- Både frivillige og arbejdsgivere får muligheden på at forberede sig på en jobsituation med hinanden.
- De frivillige får mulighed for at teste og dokumentere deres kompetencer.
- Arbejdsgiverne får hjælp til at ansætte en eller flere frivillige med handicap, så de fremover selv kan styre ansættelsesprocessen, og øge mangfoldigheden og den sociale bæredygtighed. Det styrker i øvrigt virksomhedernes CSR-profil.
- Roskilde Festival får mulighed for at styrke mangfoldigheden og fællesskabet mellem frivillige og festivalgæster.

2. Tilgængelighedsoptimeringen

Udover vejledningsmodellen vil projektet have til formål at optimere den fysiske, sociale og digitale tilgængelighed på festivalpladsen for at åbne op for en lettere udførelse af job samt mere tryghed ved den sociale deltagelse på festivalen.

Dele af tilgængelighedsoptimeringen relateret til frivillige med synshandicap tager udgangspunkt i den tilgængelighedstest, Ballast gennemførte i sommeren 2018 på Roskilde Festival. SUMH har ligeledes lavet et tilgængelighedstjek på Ungdommens Folkemøde i 2018.

Med frivilligjob.dk som platform er der budgetteret med at denne platform skal tilgængelighedssikres, så alle brugere kan tilgå den.

3. Jobmatchet

Vi vil prioritere, at rekrutteringen af unge med handicap kan foregå på samme måde som rekrutteringen af alle andre. Vores jobmatch vil altså først og fremmest basere sig på kvalifikationer og interesser.

I projektet gives adgang til arbejdsgivere fra Roskilde Festival, som ønsker at gøre en indsats for fællesskab og social bæredygtighed i en begrænset periode og uden større økonomisk risiko.

FREMTIDSUDSIGTER

Projektet skal have fokus på den langsigtede effekt, og kunne videreudvikles, videreformidles og skaleres op. Først og fremmest ved at udbrede projektdesignet, løsningen og den indsamlede viden til andre festivaler f.eks. gennem Dansk Live.

Vi vil udbrede den indsamlede viden og endelige løsning, så resultatet kan danne grundlag for andre projekter og initiativer, der kan være med til at øge jobskabelsen og rekrutteringen af personer med handicap til arbejdsmarkedet. På den måde kan Roskilde Festival fungere både som et midlertidigt samfund og et forbillede for det omgivende samfund.

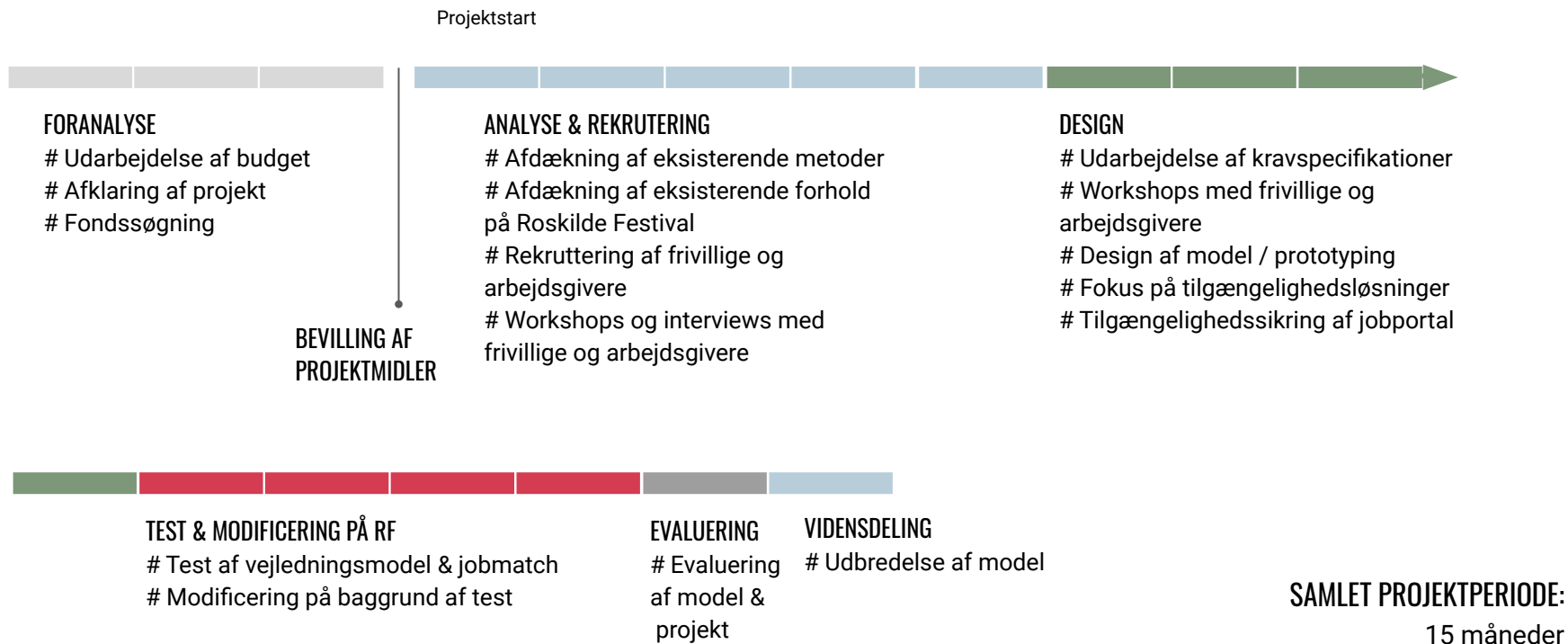
Mission

- Modellen kan bruges på andre festivaler og i foreningslivet. Den skal ses som en hjælp til at disse kan oplyse om det at have medarbejdere med handicap, og derved bedre stille krav om en større mangfoldighed blandt medarbejdere.

Vision

- Modellen kan overføres og tilpasses til rekruttering til det ordinære arbejdsmarked.

PROJEKTOVERBLIK



DETALJERET BESKRIVELSE AF PROJEKTFASER

● FORANALYSE (FØR FONDSMIDLER)

Fokus i foranalysen er først og fremmest en afklaring af, hvor mange mennesker med handicap der skal involveres i projektet. Dette afklares af SUMH og Ballast. Herunder ligger også afklaring af budgetrammer alt efter hvor mange frivillige, der skal igennem projektet, og de poster hver projektpartner skal have dækket ind. Derudover bruges foranalysen på afklaring af finansieringsmuligheder og skrivning af fondsansøgning.

● ANALYSE & REKRUTERING

Indledningsvis vil vi undersøge og afdække nuværende og tidligere jobskabelsesinitiativer, der har til formål at hjælpe personer med handicap ind på arbejdsmarkedet. Ved at afdække hvilke erfaringer, som både andre arbejdsgivere og personer med handicap har, får vi både en viden om, hvilke forventninger arbejdsgiverne har, og vi får bedre forudsætninger for at vurdere hvilke jobtyper, der kan være relevante at tilbyde som frivilligjob. Arbejdsgiverne og de frivillige arbejdstagere vil fra start være involveret i projektet, så vi kan finde frem til relevante designløsninger. For at rekruttere frivillige og arbejdsgivere, vil vi udarbejde en målrettet kampagne for selve projektet. I denne fase afholdes bl.a. Interviews og workshops. Vi vil derudover have fokus på tilgængelighedsudfordringer og barrierer i at deltage på selve festivalen uden for arbejdstid. Herudover følelsesmæssige barrierer da festivalpladsen og campingområdet kan virke overvældende, hvis man eksempelvis har svært ved at orientere sig. For at kunne udvikle de mest relevante metoder og løsningsforslag, laver vi tilgængelighedstests af de fysiske arbejdsomgivelser såvel som de fysiske sociale omgivelser sammen med de potentielle frivillige. Derefter afholder vi workshops og udfører interviews med de frivillige og arbejdsgiverne og bruger inputs herfra i vores idégenerering og designudvikling.

● DESIGN

Når vi gennem 'Analyse og rekrutteringsfasen' er blevet klogere på hvilke udfordringer, der står i vejen for, at de frivillige kan engagere sig i festivalen, dykker vi ned i designfasen. Første step er at få afklaret de helt konkrete rammer for de designs, der skal udvikles (Vejledningsmodellen, Tilgængelighedsoptimeringen og Job matchet). Dette gøres gennem udvikling af kravspecifikationer. Hele vejen igennem designfasen bliver de frivillige og arbejdsgiverne fortsat involveret.

Vejledningsmodellen

I denne fase skal vejledningsmodellen designes med henblik på at kunne fungere som en guide til diverse kulturtilbud, som ønsker at ansætte mennesker med handicap. Her udformes det specifikke indhold af vejledningsmodellen, og om det skal formidles gennem fx workshops, filmmateriale, podcasts osv.

Tilgængelighedsoptimeringen

På baggrund af de tilgængelighedstest, interviews og workshops udført i forrige fase, skal der nu designes løsninger på de tilgængelighedsudfordringer, som er blevet kortlagt ift. det fysiske, sociale og digitale. Nogle af disse begrænsninger vil vi kunne imødekomme, såfremt de ikke kræver større konstruktionsmæssige ombygninger. Der er ligeledes sat midler af i budgettet til at kunne optimere.

Job matchet

Her skal designes en guide for, hvordan de bedste job match opnås. Derudover afholdes der workshops for de frivillige for at gøre dem klar til en jobsøgningsproces. Frivilligjob.dk bruges som platform.

● TEST & MODIFICERING

Med udgangspunkt i Roskilde Festival 2020 skal løsningsmodellen afprøves. Det er en test af, hvorvidt det er lykkedes at få matchet de rette mennesker til de rette opgaver ved brug af løsningen. Efter ugen som frivillig evalueres der på ugens forløb med de frivillige og arbejdsgiverne gennem personlige interviews og separate workshops hvor der er plads til at sige sin ærlige mening. Her vil der være fokus på bl.a.:

- Selve jobmatchet
- Brug af eksisterende kompetencer i jobbet
- Nye faglige og personlige kompetencer til CV'et
- Mangler i forberedelsen af frivillige og arbejdsgivere

Disse fokusområder skal danne grundlag for eventuelle tilretninger af designløsningen.

● EVALUERING

For at opsamle mere generel viden fra projektet til fremtidig brug og vidensdeling, vil vi ved projektets afslutning samle erfaringer og resultater af projektet i en overordnet projektevaluering. Det kan være igennem evaluerende workshops og opsamlende interviews med projektpartnere, frivillige og arbejdsgivere, her med fokus på den overordnede proces. Indsigterne og erfaringerne herfra, samler vi i en afsluttende rapport til brug for videreudvikling af projektet og som en del af afrapportering til projektets fonde. Som en del af denne proces vil vi afdække potentielle udviklingsmuligheder for projektet og undersøge øvrige projektpartnerskaber og finansieringsmuligheder for en opskalering og videreudvikling af projektet.

○ VIDENSDELING

Vi vil prioritere, at projektets output bliver så stort som muligt. Formålet skal være at fastholde arbejdsgiverne i projektet og indsamle viden om, hvordan endnu flere arbejdsgivere fremover kan ansætte mennesker med handicap. Derfor vil vi arbejde for at udbrede projektets erfaringer og open source løsningen blandt virksomheder, organisationer, fagforeninger samt offentlige og private jobformidlere. På sigt ser vi gerne, at løsningen bliver inkorporeret i velfungerende eksisterende jobrekrutteringsmodeller til det ordinære arbejdsmarked. Vi vil søge fondsmidler til vidensdeling som en selvstændig post.

PROJEKTPERIODE

Projektet løber over 15 måneder, så der er mulighed for at inddrage to års festivaler. Ved første festival i projektperioden er der fokus på at analysere, kortlægge og til dels afprøve eksisterende forhold. Ved anden festival skal projektets vejledningsmodel og jobmatch testes.

BUDGET - OVERORDNET

| | TIMER SUMH | TIMER BALLAST | TIMER Frivilligjob | TIMER Konsulent | TIMER TOTAL | EGENFINANCIERING (DKK INKL. MOMS) | FONDSSTØTTE (DKK INKL. MOMS) | KOMMENTAR | |
|--|-----------------------|--------------------------|-------------------------------|----------------------------|----------------|--------------------------------------|---------------------------------|---------------------------------|-----------------------|
| TIMEBASEREDE AKTIVITETER | | | | | | | | | Timeløn inkl moms: |
| Projektledeelse, inddragelse af eksterne sparringspartnere | | | | | 416 | | 299.000 | 8 t/ ugen (13 måneders periode) | SUMH 718,75 |
| Økonomistyring | | | | | 104 | | 74.750 | 2 t/ ugen (13 måneders periode) | Ballast 1000 |
| Foranalyse og tilrettelæggelse af projekt | 20 | 70 | | | 90 | 84.375 | | | Frivilligjob.dk 625 |
| Rekruttering af frivillige | 30 | 20 | | | 50 | | 563 | | Andre konsulente 1500 |
| Analysearbejde (interviews, brugerinddragelsesworkshops) | 20 | 240 | | | 260 | | 29.975 | 15 t/ugen (4 måneders periode) | |
| Kravspecifikationer workshop | 2 | 20 | 2 | | 24 | | 22.888 | | |
| Design af vejledningsmodel | | 120 | 10 | 4 | 134 | | 132.250 | 10 t/ugen (3 måneders periode) | Projektperiode: |
| Tilgængelighedsikring af festivalplads | | 30 | | 3 | 33 | | 30.000 | | År 1 |
| Tilgængelighedsikring af jobportal | | 70 | 60 | | 130 | | 47.500 | | |
| Udvikling af video/podcast indhold til vejledningsmodel | | 6 | | 4 | 10 | | 125.000 | | |
| Udførsel af jobmatch | | 10 | 30 | | 40 | | 37.188 | | |
| Test på festival | 10 | 60 | | | 70 | | 88.750 | | Måneder 3 |
| Evaluering og afrapportering | | 120 | | | 120 | | 163.125 | | Uger 52 |
| Vidensdeling | 60 | 10 | | | 70 | | 60.313 | | |
| TIMER TOTAL | 752 | 716 | 102 | 8 | 1490 | | | | |
| BELØSBASEREDE AKTIVITETER | BELØB SUMH | BELØB BALLAST | BELØB Frivilligjob | BELØB Konsulent | | | | | |
| Transportomkostninger | 10000 | 4900 | 11700 | 4000 | 14900 | | 30.600 | | |
| Forplejning til workshops | 2500 | 2500 | | | | | 5.000 | | |
| Materialer til workshops | | 1500 | | | 1500 | | 1.500 | | |
| BELØB TOTAL | 12500 | 8900 | 11700 | 4000 | 37100 | 84.375 | 1.497.975 | | |

IKKE OPDATERET



KONTAKT



Sammenslutningen af Unge Med Handicap

+45 21 71 61 70
sumh@sumh.dk
www.sumh.dk

Ditte Rejnholdt Rudolfsen (Sekræteriatsleder)
Tlf. 21 71 61 70
Mail: ditte@sumh.dk

• B A L L A S T •

+45 50 69 64 65
info@ballastcph.dk
www.ballastcph.dk

Helle Vedø Demir (Direktør)
Tlf.: 50 69 64 65
Mail: hv@ballastcph.dk

SUMH har erfaring med både at være projektere og leder af fondsstøttede projekter, hvor der er flere samarbejdspartnere. Derudover arbejder SUMH med tilgængelighed – både fysisk, faglig og social tilgængelighed – og universelt design af vores fælles rum, blandt andet ved at være gæsteforlæser på Det Kongelige Danske Kunstakademis Skoler for Arkitektur, Design og Konservering, lave tilgængelighedstjek på Ungdommens FolkeMøde og løse opgaver for f.eks. Digitaliseringsstyrelsen.

Ballast er eksperter i designprocesser med brugerinddragelse og har derudover erfaring med projektledelse fra større fondsstøttede projekter inden for handicapområdet. Gennem brugerinddragelse sikrer Ballast designløsninger som er gennemtestede og innovative. Til daglig arbejder teamet i Ballast som tilgængelighedskonsulenter, med brugertests af både fysiske og digitale miljøer for at sikre at de lever op til eksisterende lovkrav og retningslinjer.